

Minería

Hablando de Números

El auge minero de Ashcroft comenzó en el verano de 1880, cuando se descubrieron prometedores filones de plata en el alto Valle del Arroyo Castle. Los buscadores de oro se precipitaron a la zona con la esperanza de enriquecerse. Las concesiones mineras de North American, Tam O'Shanter y Montezuma se evaluaron a una impresionante cantidad de 14,400 onzas de plata por tonelada.

Se requirió una inversión de capital significativa para extraer el mineral de plata de las minas. Los propietarios de las minas necesitaban construir caminos y edificios, así como excavar túneles y pozos. Tenían que comprar equipos costosos como motores de vapor y poleas para extraer el mineral. A los mineros se les pagaba \$3.50 por día, una suma considerable en ese momento, ya que enfrentaban condiciones de trabajo peligrosas mientras perforaban agujeros para explosivos en la roca madre y hacían explotar el mineral de la cara de la roca.

Mineros y un perro en su cabaña.



Un minero "golpeando solo" o perforando agujeros para explosivos.

Para julio de 1882, el Distrito Minero Columbia de Ashcroft estaba produciendo unas 215 toneladas de mineral por día. El barón de la plata, Horace Tabor, compró el cincuenta por ciento de la Mina Tam O'Shanter por \$100,000. La mina fue un éxito para Tabor y su esposa, Baby Doe, produciendo mineral valuado en \$8,650 por día durante el verano de 1882. A pesar de su auspicioso comienzo, el auge minero de Ashcroft fue de corta duración. Las minas locales se agotaron rápidamente debido a los depósitos poco profundos de mineral de plata. Para 1883, la industria minera de Ashcroft había colapsado, y el bullicioso pueblo minero comenzó a transformarse en un pueblo fantasma.

Perspectivas de Ashcroft:

La Fundición Brooks, Bethune & Company, ubicada justo al sur de Ashcroft, operó durante los dos años del auge minero de Ashcroft. El equipo en la instalación consistía en un horno de carbón, una trituradora de minerales Blake Jaw, trituradoras de rodillos Cornish, tostadores de minerales y un pulverizador de minerales. La planta, que podía procesar 60 toneladas de mineral por día, estaba alimentada por un motor de vapor de 20 caballos de fuerza.



Molde de lingotes de la Fundición Brooks, Bethune & Co.

Fundición Brooks, Bethune & Co. en la orilla del arroyo Castle.





Courtesy History Colorado

Pueblos Nativos

Tierras de Caza de Verano

Las Montañas Rocosas de Colorado son el hogar ancestral del pueblo Ute. Bandas nómadas migraban con las estaciones, siguiendo a los animales que los sustentaban. Utilizaban el Valle de Castle Creek como tierra de caza de verano. El pueblo Ute almacenaba objetos pesados como jarras de agua y dejaba sus wikiups (viviendas hechas de palos) en su lugar, a las cuales regresaban año tras año. Se ha encontrado evidencia de campamentos en toda esta área.

Después de que los exploradores españoles reintrodujeran los caballos en América del Norte, el pueblo Ute pudo mejorar su calidad de vida expandiendo su red comercial y territorio de caza. La tarea de transportar las posesiones de una familia, que hasta ese entonces había sido responsabilidad de los perros, pasó a ser una carga más para los caballos. Dado que el pueblo Ute fue una de las primeras tribus en incorporar los caballos a su modo de vida, eran conocidos por su excelente habilidad ecuestre.

Arriba: Un hombre Ute con arco y flecha posando en un estudio fotográfico, circa 1900.
Abajo: Travois de caballo Ute.



Las bolsas de parfleche hechas de pieles se usaban para transportar objetos pequeños.



Hombres Ute a caballo con tipis, circa 1900.

Perspectivas de Ashcroft:

Cuando se encontró oro en Colorado en 1859, miles de buscadores y colonos se precipitaron hacia la zona. El Territorio de Colorado fue creado en 1861. Veinte años después, el pueblo Ute fue expulsado a la fuerza y trasladado a tres reservas pequeñas y áridas. El exilio de sus hogares en las montañas alteró drásticamente su forma de vida.



Bebés Ute en cunas portátiles.

Courtesy History Colorado

Echa un *Vistazo Alrededor*

Herrería

Todo campamento minero necesitaba una herrería, especialmente un centro de transporte como Ashcroft. Las cabañas construidas para los herreros a menudo tenían puertas de gran tamaño para el herraje de caballos, un poste de yunque en el suelo, cimientos de ladrillo bajo la fragua y cadenas en travesaños superiores para mover objetos pesados. Las herrerías no tenían pisos de madera debido al peligro de incendio. Esta herrería no es original de Ashcroft. Fue trasladada al sitio en 1975 y colocada cerca de la ubicación de la Herrería Kruse Brothers.



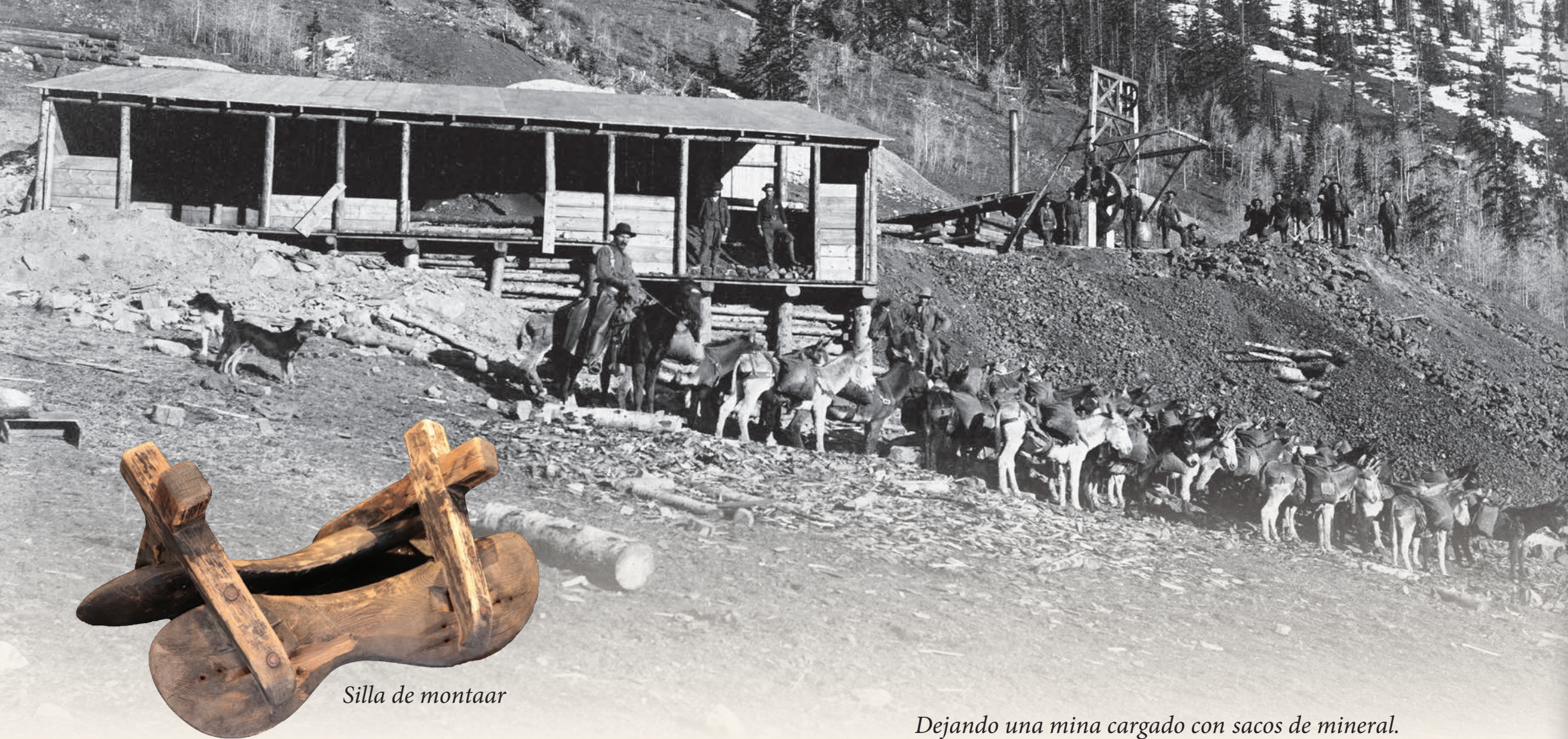
Una cabaña de herrero se puede identificar por la puerta de gran tamaño, que permitía el acceso de los caballos para el herraje.



El interior de esta herrería tiene las herramientas necesarias para el oficio, incluyendo un yunque, un martillo de maza y un horno. Este herrero está afilando brocas para minería.

Los herreros pasaban gran parte de su tiempo herrando caballos y haciendo clavos.





Camino construido con troncos en una zona pantanosa.

PERSPECTIVAS DE ASHCROFT:

Tras haber escuchado que el camino estaba completamente construido, en el verano de 1880 el comerciante H.P. Cowenhoven cruzó Taylor Pass dirigiéndose a Ashcroft con una carreta cargada de suministros. Cowenhoven y su grupo de acompañantes hicieron la primera parte del viaje en cuatro días pero, como el camino no estaba terminado, se vieron obligados a desviarse y a cruzar áreas pantanosas y acantilados. Les llevó otras dos semanas llegar a Ashcroft. Su empleado, D.R.C. Brown, recordó: "...llegamos a una caída de unos 40 pies, prácticamente un precipicio recto. Descargamos las carretas, empaquetamos las cosas alrededor... Luego bajamos las carretas con cuerdas y bajamos todo en buen estado."



Hombre con mula llavando fardos de heno.

Silla de montaar

Dejando una mina cargado con sacos de mineral.

Transporte Viajes Difíciles

Para que el nuevo campamento sobreviviera, Ashcroft tenía que conectarse con el mundo exterior lo más rápido posible. Mulas y burros transportaban suministros hacia Ashcroft y llevaban valiosos minerales de plata a las plantas de procesamiento. El campamento sobrevivió con gran esfuerzo hasta que se construyeron caminos para carretas. En junio de 1881, The Aspen Times informó: "Hay considerable conmoción [en Ashcroft] con respecto al camino de peaje."

El Taylor Pass Toll Road no se abrió hasta el verano de 1882. La tarifa para una carreta tirada por dos animales era de \$2.

También había negocios de diligencias en los nuevos caminos. Un anuncio del Rocky Mountain Sun el 10 de junio de 1882 para la Carson Brothers Stage Line presumía: "...diligencias tres veces por semana de Ashcroft a Buena Vista; diligencia a Ashcroft desde Aspen a las 7 a.m. diariamente, regresando por la tarde". A pesar de los esfuerzos de los fundadores del pueblo para negociar con el Ferrocarril de Denver y Río Grande, Ashcroft nunca atrajo un tren. El servicio ferroviario hubiera aumentado el acceso al campamento y hubiera permitido a los propietarios de las minas enviar minerales de plata de manera económica, lo cual hubiese resultado en mayores ganancias.

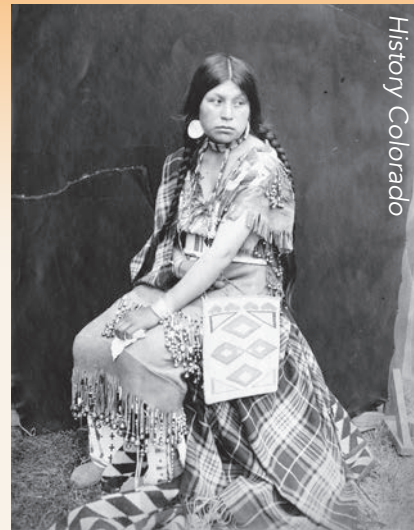


WHITE RIVER
National Forest



CRONOLOGÍA DEL VALLE DEL ARROYO CASTLE

- 6000 a.C. El Hombre de la Línea de Árboles vive en los Flat Tops cerca de Glenwood Springs.
- 1550 d.C. Los indígenas Ute nómades ocupan la zona y tienen extensas redes de comercio con otras tribus.
- 1848 El territorio Ute es cedido a los Estados Unidos después de la Guerra México-Americana.
- 1880 Los prospectores establecen concesiones mineras en el alto Valle del Arroyo Castle.
- 1881 Se establece el sitio del pueblo de Ashcroft.
- 1885 Ashcroft se convierte lentamente en un pueblo fantasma, solo quedan 100 residentes.
- 1936 Se abre el área de esquí del Highland Bavarian Lodge a tres millas de Ashcroft.
- 1943 Los soldados de la 10ª División de Montaña se entrenan cerca de Ashcroft.
- 1948 Stuart Mace llega a Ashcroft, abre el Toklat Lodge y opera trineos tirados por perros.
- 1974 El pueblo fantasma de Ashcroft es incluido en el Registro Nacional de Lugares Históricos. La Sociedad Histórica de Aspen comienza los esfuerzos de preservación.



Vida en un *Pueblo Minero*

Progreso y Preservación

Numerosos grupos de personas, con diferentes objetivos y grados de éxito, han considerado al Valle del Arroyo Castle su hogar. Los pueblos originarios tuvieron un impacto relativamente bajo en su entorno, mientras que las economías extractivas de los mineros y los constructores de pueblos alteraron significativamente el paisaje. En 1948, comenzaron los esfuerzos de custodia ambiental para cambiar la visión de las personas respecto al valle.

Mientras el crecimiento y el desarrollo se afianzaban en otras áreas del Valle Roaring Fork, el paisaje relativamente poco desarrollado de Ashcroft ganó mérito. Hoy en día, el pueblo fantasma es gestionado por la Sociedad Histórica de Aspen bajo un permiso del Servicio Forestal de EE. UU., mientras que la zona lindante de Toklat es gestionada por el Centro de Estudios Ambientales de Aspen, y las operaciones de esquí de invierno son dirigidas por Ashcroft Ski Touring/Pine Creek Cookhouse. La belleza natural de la zona representa una historia de éxito de asociación, protección y preservación.



WHITE RIVER
National Forest



Por favor, manténgase en los senderos para preservar las delicadas plantas y deje todos los artefactos en el suelo. Este es un lugar histórico registrado a nivel nacional. ¡Gracias!



Echa un *Vistazo Alrededor*

EDIFICIOS EN ASHCROFT

En el apogeo de su desarrollo a finales del verano de 1882, Ashcroft albergaba a más de 1,000 residentes. El Directorio de Ashcroft enumeraba 45 negocios, incluyendo hoteles, restaurantes, ferreterías, tiendas de abarrotes y muchos bares. Incluso había un salón de bowling en Ashcroft. El pueblo incipiente también contaba con un juzgado, una cárcel, una escuela, dos periódicos y un servicio frecuente de diligencias.

Ciudad de Ashcroft, circa 1908.



UBICACIONES de NEGOCIOS IDENTIFICADOS en ASHCROFT desde 1882

1. Hotel Elma
2. Edificio del Periódico Ashcroft Journal
3. Hotel Riverside
4. Mercantil Kearney & Wilkinson
5. Casa de Deportes y salón de bowling Sowle & Coombs
6. Bar Pionero
7. Bar de Monahan
8. Mercantil Kinney & Co.
9. Mostrador de Almuerzos Johanna Callenna
10. Restaurante y Panadería City
11. Oficina de Correos y Librería
12. Hotel St. Cloud (sitio actual de la cabaña Barrel Top desde Woods Lake)
13. Salón de Baile de Madame Duffy
14. Bar Little Church Around the Corner
15. Juzgado y Escuela
16. Sitio Original de la Cárcel★ (Cárcel movida a Castle Ave.)
17. Caballeriza
18. Edificio Movido a Castle Ave★
19. Cabaña Movida a Third Street ✦ (privada)
20. Tienda Mercantil (trasladada a Ashcroft desde Woods Lake)

Rojo - edificio intacto o ruina
Verde - edificio ahora desaparecido
Morado - cimientos visibles
Naranja - edificio movido

Las ubicaciones enumeradas en este letrero corresponden a los negocios más antiguos que existieron en cada edificio según los registros de la Sociedad Histórica de Aspen.



Vida en un *Pueblo Minero*

Vida Social y Comunidad

Como es típico en todos los campamentos mineros, Ashcroft contaba con tabernas, salones de apuestas y salones de baile. El directorio comercial de 1882 enumeraba 14 tabernas disponibles para "mojar las gargantas" de los mineros sedientos. Los establecimientos de apuestas albergaban juegos de keno, póker y faro. En la Calle Principal, el salón de baile de Madame Duffy era el centro de atracción, con siete bailarinas para entretener a la multitud.

También había entretenimientos refinados en el joven campamento minero. Se formaron clubes sociales, políticos, de baile y un grupo coral glee para ofrecer discusiones animadas y música. El Club de Baile de Ashcroft, compuesto por 15 parejas, se reunía en el Hotel St. Cloud. El periódico señalaba que el club incluía "a nuestra mejor gente, y a los peores bailarines."



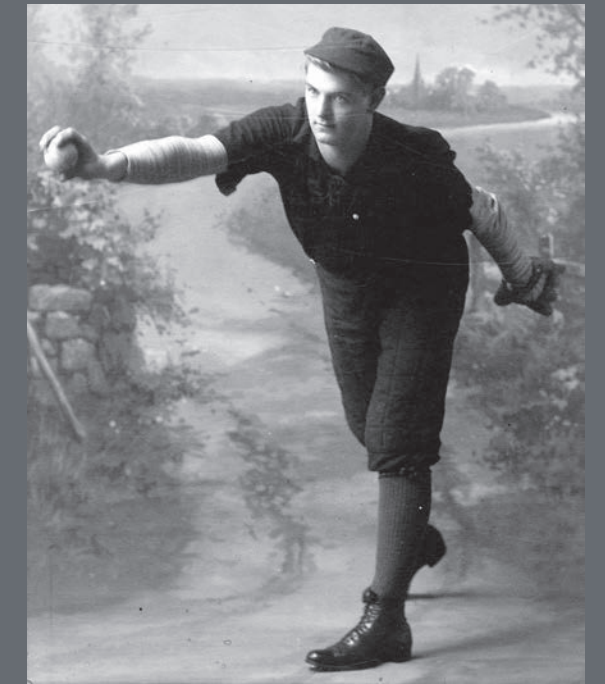
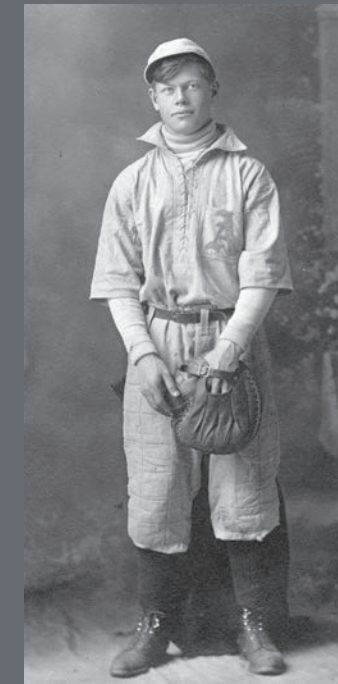
Parejas vestidas con sus mejores ropas de domingo se reúnen en una cabaña.



Las tabernas eran lugares de reunión para beber y socializar.

Sacerdotes itinerantes visitaban Ashcroft para atender las necesidades religiosas de la comunidad. El Padre McCarthy venía cada dos domingos para ofrecer servicios de la Iglesia Católica Romana.

En 1882, Ashcroft celebró su progreso con un gran festival el Cuatro de Julio. Los eventos incluyeron un partido de béisbol, carrera a pie, presentación del grupo coral de glee, baile, cena gratuita con brindis de champán y fuegos artificiales para terminar la noche.



Jugadores de béisbol en Aspen, circa 1900.

Perspectivas de Ashcroft:

El primer partido de béisbol en el Condado de Pitkin se jugó durante las festividades del Día de la Independencia de 1882. El equipo de béisbol St. Cloud de Ashcroft desafió a Aspen a formar un equipo para el evento. Aunque el club de Aspen practicó mucho para el gran partido, igual fue derrotado 11 a 6 en cinco entradas.





Echa un *Vistazo Alrededor*

Arquitectura de un campamento minero

Las cabañas y edificios de Ashcroft fueron construidos con varios tipos de ensamblajes o entalladuras. El método de ensamblaje era dictado por la habilidad del constructor, el tipo de madera utilizada y el tipo de estructura. Después de colocar los troncos, se aplicaba relleno entre ellos para sellar la cabaña y evitar corrientes de aire. El relleno de madera era recubierto con una mezcla que podía incluir barro local, crin de caballo, aserrín y/o cenizas.

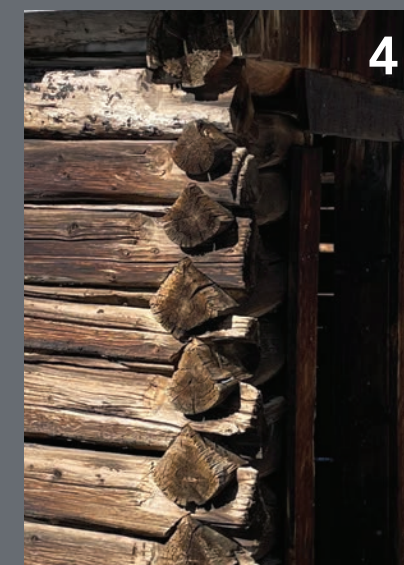
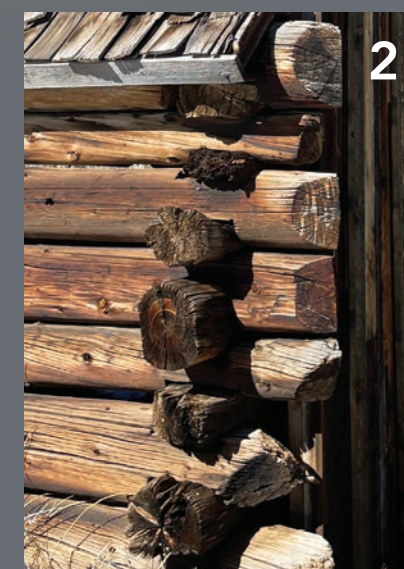
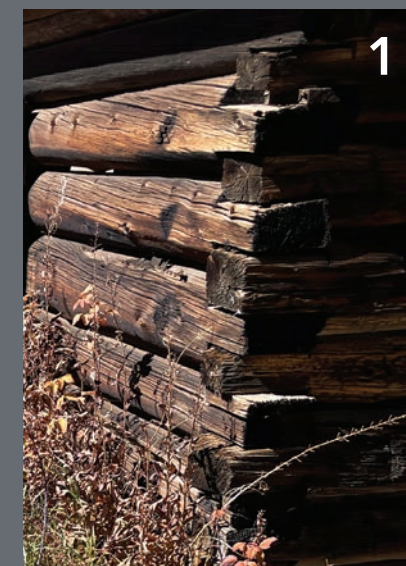
A las edificaciones se les agregaba falsos frentes para hacer que el pueblo pareciera más establecido. Ashcroft nunca fue lo suficientemente exitoso como para tener edificios de piedra o ladrillo como Aspen.



Falso frente en los edificios a lo largo de Castle Avenue.

Diferentes tipos de ensamblajes en los edificios de Ashcroft:

- 1. Entalladura de media cola de paloma en la cabaña Barrel Top.*
- 2. Entalladura de sillín en la Tienda Mercantil.*
- 3. Entalladura de tope y paso en la Tienda Kinney & Co.*
- 4. Entalladura de aguja en la Oficina de Correos.*



Vida en un *Pueblo Minero*

Mujeres y Niños



Lavando ropa con un lavadero.

Las mujeres y los niños soportaron duras condiciones de vida en Ashcroft. En sus pequeñas cabañas o tiendas de campaña, las mujeres cocinaban en estufas de leña y lavaban la ropa a mano. Los niños llevaban agua del arroyo, cortaban leña y cazaban conejos y marmotas.

Algunas mujeres de Ashcroft trabajaban fuera del hogar. Nellie Bird dirigía una tienda de alojamiento en Castle Avenue cerca del Restaurante Bon Ton operado por la Sra. August Schmidt. Otras mujeres trabajaban en los negocios familiares mientras criaban a sus hijos.



Una mujer y sus tres hijos afuera de su cabaña.



Foto grupal de los niños de la escuela primaria.

A pesar de estos desafíos, las mujeres de Ashcroft se esforzaban por recrear la sociedad victoriana en su campamento incipiente. Millie Culver, esposa del presidente del pueblo, escribió una columna en el Ashcroft Journal del 2 de mayo de 1882, instando a nuestras "damas a trabajar pacientemente y con valentía hacia el estándar de la verdadera feminidad victoriana".

Las mujeres en Ashcroft organizaban fiestas y creaban clubes para socializar y entretenerse. Los residentes de Ashcroft abrieron la primera escuela del Condado de Pitkin el 12 de septiembre de 1881, con Emma Perry, hija del zapatero local, impartiendo clases. Once familias permanecieron durante el invierno, con 24 niños asistiendo a la escuela.



Perspectivas de Ashcroft:

Como en la mayoría de los campamentos mineros, también había prostitutas en Ashcroft. Madame Duffy dirigía un salón de baile con bailarinas de Leadville. La columna "Notas de Ashcroft" del Rocky Mountain Sun enumeraba todas las mujeres arrestadas por ebriedad y mal comportamiento. El periódico del 10 de junio de 1882 informaba que "la Srta. Hattie Mitchell estuvo ante el juez Kunz el martes ... fue enviada a la cárcel".



Echa un *Vistazo Alrededor*

Cabañas Cálidas en Noches Frías

Una cabaña bien aislada era esencial para los largos y fríos inviernos de Ashcroft. Aunque eran peligrosos en caso de incendio, se usaban materiales económicos tales como tela, periódicos y cartón para aislar las cabañas. Para evitar corrientes de aire, los residentes colgaban tela en los techos y paredes, y a menudo la pintaban con encalado, una mezcla económica de óxido de zinc, pegamento y colorante azul que sellaba y endurecía la tela.

PELIGRO

**NO ENTRES A ESTE
EDIFICIO**

**REFUERZO INTERIOR
EN SU LUGAR**



La cabaña que se muestra aquí tiene troncos redondos en los lados y troncos labrados a mano en el frente. Los constructores están utilizando sierras para cortar los troncos y hachas para hacer una superficie plana.



Antes de que se abrieran aserraderos en los bosques circundantes, las cabañas se construían de troncos labrados a mano. Las marcas de hacha distintivas (que se muestran aquí) son visibles en el tronco más bajo de este edificio.



El papel tapiz cumplía una doble función: embellecer los interiores y actuar como aislante.



Los residentes de esta cabaña intentaron detener las corrientes de aire usando tela pintada con encalado azul. Más tarde se agregó una capa de cartón. Esta cabaña originalmente tenía un piso de madera.



Castle Avenue bordeada de negocios, primavera de 1882.

Vida en un *Pueblo Fronterizo*

Negocios en un Pueblo Fronterizo

Los primeros negocios en Ashcroft atendían a las necesidades de los prospectores y los mineros que se precipitaban hacia la zona, con la esperanza de enriquecerse. La Tienda General de McCarthy & Flynn fue la primera en abrir sus puertas, suministrando desde palas hasta ropa interior. Nellie Bird operaba una casa de alojamiento en una tienda de campaña, y el Bar Pionero de Ed Hughes servía a la población, que era principalmente masculina. Profesiones relacionadas a la minería como agrimensores, ensayadores, abogados y corredores de bolsa de minería, eran necesarias para apoyar a la creciente población.

Para el otoño de 1882, los mineros de las 25 minas en el Valle de Castle Creek apoyaban los numerosos negocios de Ashcroft. El Pueblo de Ashcroft proporcionaba servicios esenciales como una oficina de correos, una cárcel y una escuela. Hoteles como el Covert House, Riverside Hotel y el St. Cloud ofrecían habitaciones y literas.

Los almacenes y carnicerías suministraban provisiones. Para aquellos que no cocinaban, el Restaurante Bon Ton de la Sra. Schmidt competía con el City Restaurant and Bakery para atraer comensales. Otros negocios de Ashcroft incluían la Tienda de Botas y Zapatos de Perry, la Casa de baños McConnell & Winkler y la Farmacia de Hugo Eysel.



Bon-Ton Restaurant
CASTLE AVENUE,
ASHCROFT.
The Only European Restaurant in Town
BEST PLACE TO GET MEALS.
MRS. SCHMIDT, Proprietress.

HENRY KUNZ,
Justice of the Peace,
Real Estate and
Mining Broker.
Office on Main st., Ashcroft, Colo.

ELMA HOTEL.
CORNER FIFTH AND WASHINGTON STREETS.
ASHCROFT, COLORADO.
First Class in Every Particular.
Guests will find a Table of Unexceptional Excellence, Together with all the Comforts and Attention of an Eastern Hotel.
MRS. CARPLESS, Proprietor.
First-Class Billiard room in connection with the house; fine Imported Wines, Liquors and Cigars always on hand.

ASHCROFT BAKERY
Lunch House.
HOT COFFEE AND ROLLS.
FRESH BREAD DAILY.
Cakes and Pies of all varieties, Boston Brown Bread a specialty. All orders for Fancy Cakes promptly attended to. Castle Avenue, next door to JOURNAL office.
STEWART, SMITH & CO. Props.

Anuncios de negocios de Ashcroft.

Perspectivas de Ashcroft:

Muchos de los hombres de negocios de Ashcroft tenían empresas en Aspen también. Phil Carbary vendía libros, periódicos y artículos de papelería en la oficina de correos de Ashcroft así como en Aspen. El Mercado de los Hermanos Boesch en la Avenida Hopkins en Aspen operaba al mismo tiempo que su carnicería en la Calle Principal en Ashcroft.

Castle Avenue, circa 1925.



Echa un *Vistazo Alrededor*

Observando un pue lo fantasma

Si sabes dónde mirar, puedes ver restos de los días de auge de Ashcroft. Mirando hacia abajo por Castle Avenue (el sendero), puedes ver los cimientos de edificios, llamados plataformas, que se alzaron a lo largo de ambos lados de la calle años atrás.

A tu izquierda, es visible una hendidura de una calle lateral que corre a lo largo del lado norte del Edificio del Periódico de Ashcroft, perpendicular a Castle Avenue. A tu derecha, es visible una hendidura de bodega subterránea.

Cruzando Castle Avenue, puedes ver una gran plataforma que era la base de la Tienda Mercantil Kearney & Wilkinson.

Otras evidencias de edificios anteriores son las depresiones de bodegas subterráneas y las concentraciones de metal y vidrio, que eran montones de basura de la era minera. Los arbustos de bayas plantados para proporcionar vitamina C durante el invierno también indican antiguos sitios de cabañas.



Montón de basura de vidrio y metal encontrado al lado de una cabaña.



Cimientos de la Casa Deportiva y de Bowling de Sowle & Coombs.



Los arbustos de bayas ricas en vitamina C permanecen junto a los edificios.

Comunicación

Sobreviviendo el Aislamiento

La comunicación con el mundo exterior era esencial para el éxito de un nuevo campamento minero. Los periódicos locales desempeñaron un papel crítico en la organización y promoción de la zona, creando una narrativa de éxito y apoyo necesaria para atraer inversores.

Los dos periódicos de Ashcroft, *The Ashcroft Journal* y *The Ashcroft Herald*, proporcionaron a los residentes información local, así como noticias estatales y nacionales. El futuro gobernador de Colorado, Davis H. Waite, comenzó *The Ashcroft Journal* con su hijo, Arthur. El primer número se publicó el 2 de mayo de 1882. Waite también comenzó *The Aspen Times* (abril de 1881 - actualidad) y *The Aspen Union Era* (agosto 1891- agosto 1892).

El establecimiento de una oficina de correos y un telégrafo también fue fundamental para el éxito de Ashcroft. Las líneas telegráficas se construyeron sobre Pearl Pass para conectar Ashcroft con Crested Butte en septiembre de 1881. Los accionistas de la Compañía de Telégrafo Aspen, Ashcroft y Crested Butte compraron acciones ya sea con efectivo o contribuyendo con postes para construir la línea. Sin embargo, la línea telegráfica se rompió durante el primer invierno, cortando la comunicación de Ashcroft con el mundo exterior hasta la primavera.

Líneas telegráficas impactadas por un alud cerca de Ashcroft.



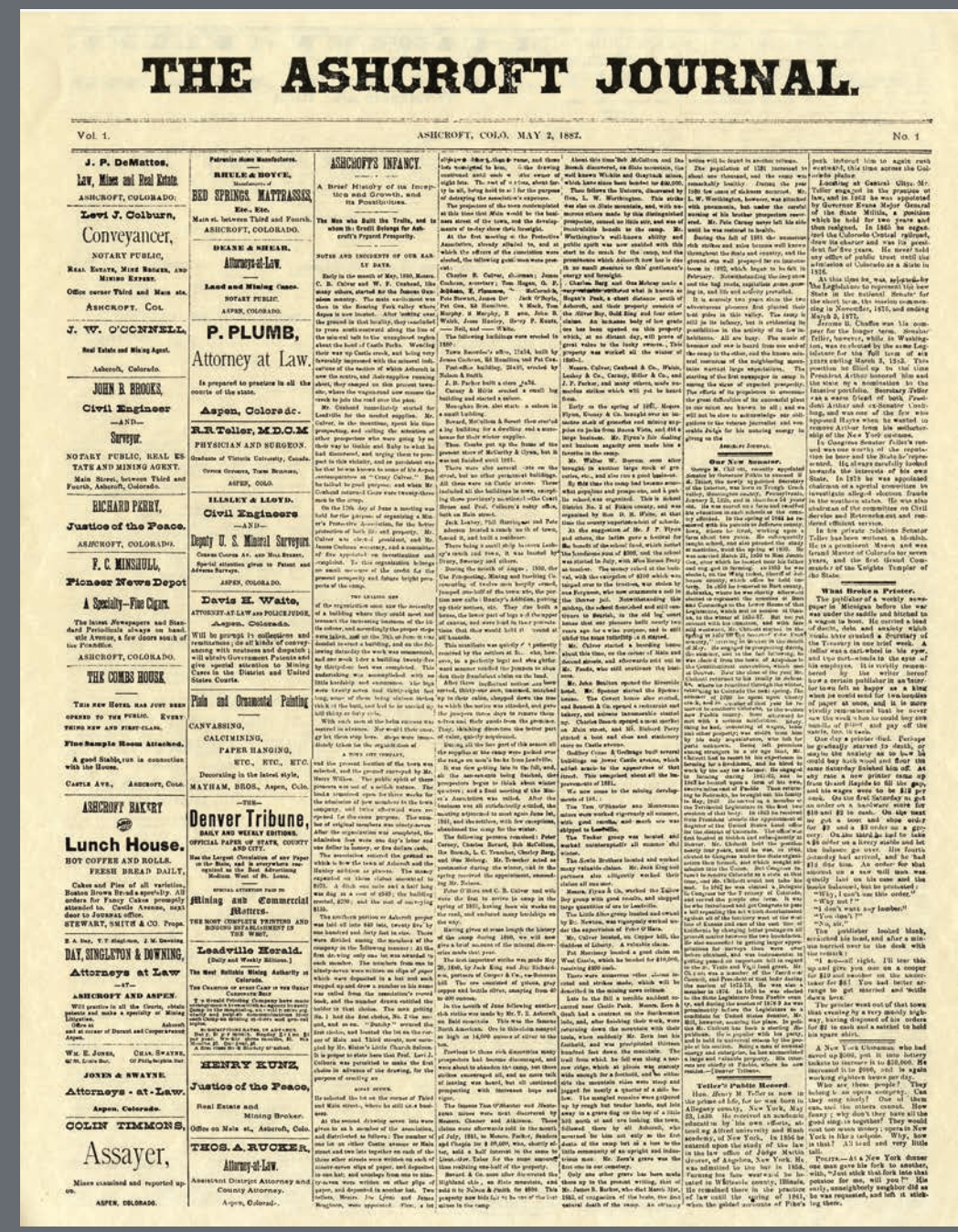
Un niño y su perro frente a la Oficina de Correos de Ashcroft, circa 1930.

Llave del Telégrafo



Perspectivas de Ashcroft:

En el primer número de *The Ashcroft Journal*, el editor se disculpa por el retraso en la publicación del periódico. Las carreteras nevadas habían retrasado la entrega de la prensa de impresión y el papel de periódico, que llegaban en mulas desde Leadville. Gran parte del periódico se imprimió en letras minúsculas porque los bloques de imprenta en mayúsculas pedidos a Chicago aún no habían llegado.



Primer número de The Ashcroft Journal, 2 de mayo de 1882. Reproducción a tamaño completo en exhibición en el Edificio de The Ashcroft Journal.



WHITE RIVER
National Forest





La deforestación de las laderas de las montañas cerca de los campamentos mineros era común.

Medio Ambiente

Explotación de Recursos

El auge minero en Ashcroft se produjo a expensas del medio ambiente. La demanda de recursos naturales durante este período de rápido crecimiento devastó los delicados ecosistemas subalpinos y diezmó las poblaciones de vida silvestre. Se talaron bosques para satisfacer la demanda de madera, y los escombros de mineral de las minas contaminaron las cuencas hidrográficas locales.

Debido a la corta temporada de cultivación y cosecha a una altitud de 9,500 pies, la mayoría de los alimentos tenían que ser transportados a Ashcroft.



Yellow-bellied marmota

Los residentes no tuvieron mucho éxito con la jardinería. Para combatir el escorbuto, plantaron arbustos de grosella espinosa junto a sus cabañas y recolectaron serbal silvestre. Los residentes de Ashcroft sobrevivieron con una dieta minera de tocino, pan, café, frijoles y carne de res enlatada. Asimismo, incorporaban animales silvestres a su dieta, desde presas de caza como alces, ciervos y borregos cimarrones, hasta truchas, conejos, urogallos, osos y marmotas.



Nellie y Wilma Tagert posando con trofeos de animales, circa 1900.



Alces liberados de un vagón del Ferrocarril Colorado Midland cerca de Aspen, 1913.

Perspectivas de Ashcroft:

La caza excesiva estuvo a punto de exterminar a las poblaciones nativas de alces, ciervos y marmotas. En 1913, el capítulo de Aspen de la Logia de Alces (BPOE #224) pagó para transportar alces desde Jackson Hole, Wyoming, con el fin de establecer una nueva manada en la zona. Con el tiempo, los ciervos y las marmotas se recuperaron naturalmente.

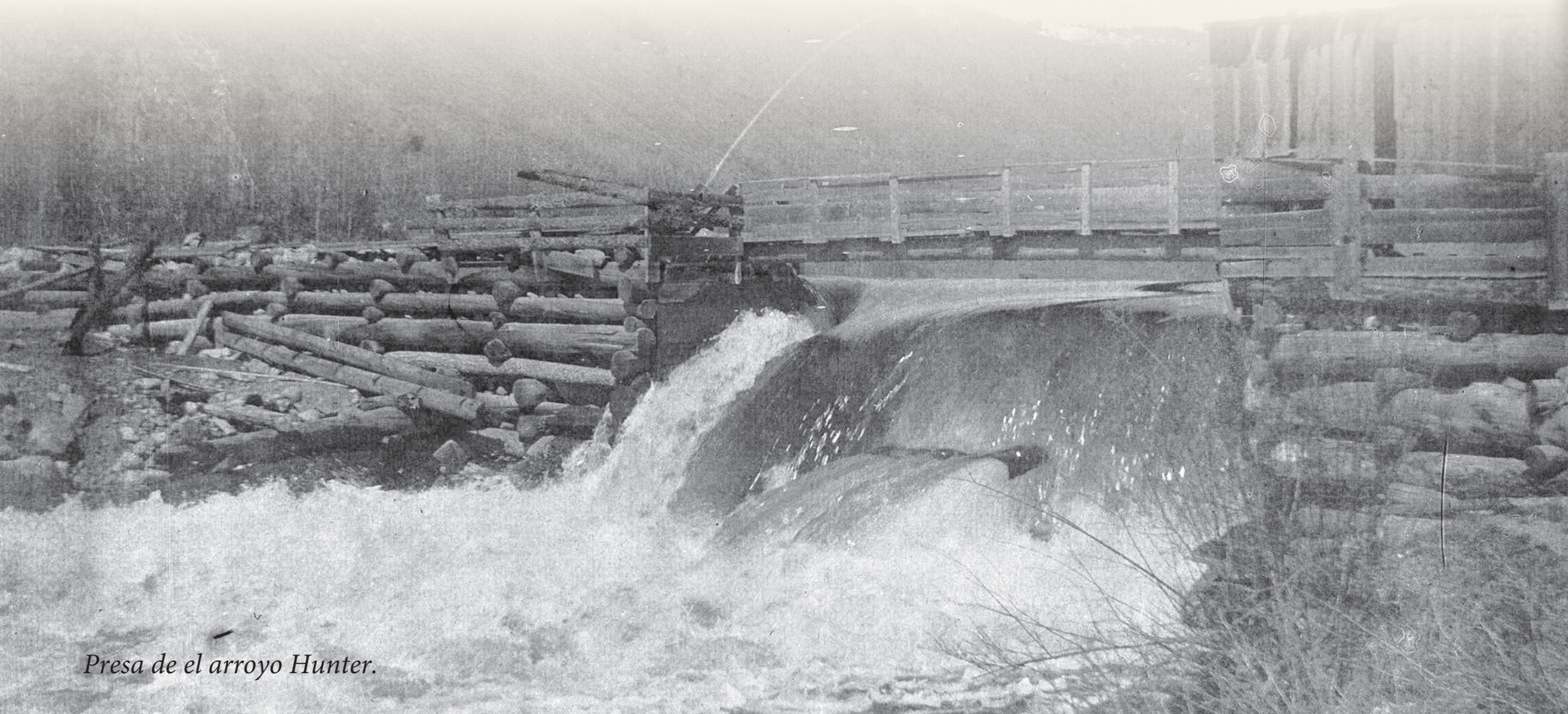


Agua

Un Recurso preciado

El acceso al agua era esencial para establecer un campamento minero. Ashcroft está situado en la confluencia de tres arroyos - Express, Devaney y Castle - que brindaban suficiente agua para el pueblo. En la comunidad incipiente de Ashcroft se necesitaba agua para beber, dar de beber a los animales y para combatir incendios si las cabañas o edificios se incendiaban accidentalmente. Asimismo, se necesitaban abundantes cantidades de agua para hacer funcionar los motores de vapor para distintos tipos de industria, incluyendo la minería y la molienda.

Cuando se arrojaban desechos minerales desde los túneles de las minas, estos se filtraban en la cuenca hidrográfica de la zona. Los desechos contenían minerales tóxicos como el plomo, el zinc y el cobre. Aunque las minas cerca de Ashcroft estaban principalmente ubicadas por encima de la línea de árboles y lejos de las fuentes de agua, la contaminación ocurría de todos modos. En mayo de 1882, se formó la Compañía de Agua de Ashcroft para transportar agua al pueblo desde el arroyo Devaney, una fuente de agua no contaminada.



Presas de el arroyo Hunter.



PERSPECTIVAS DE ASHCROFT:

En julio de 1882, se construyó la Fundición Brooks, Bethune & Company a lo largo del arroyo Castle, a solo una milla río arriba de Ashcroft. La planta utilizaba motores de vapor para alimentar trituradoras de minerales, que requerían un suministro constante de agua. Una vez que el mineral era triturado y muestreado, el desecho se vertía cerca del arroyo, el cual arrastraba las sustancias químicas dañinas río abajo hacia Ashcroft. La planta estuvo en funcionamiento por menos de dos años, lo cual ayudó a minimizar el impacto ambiental.



Kaesar Collection

Ashcroft y el valle superior de arroyo Castle.

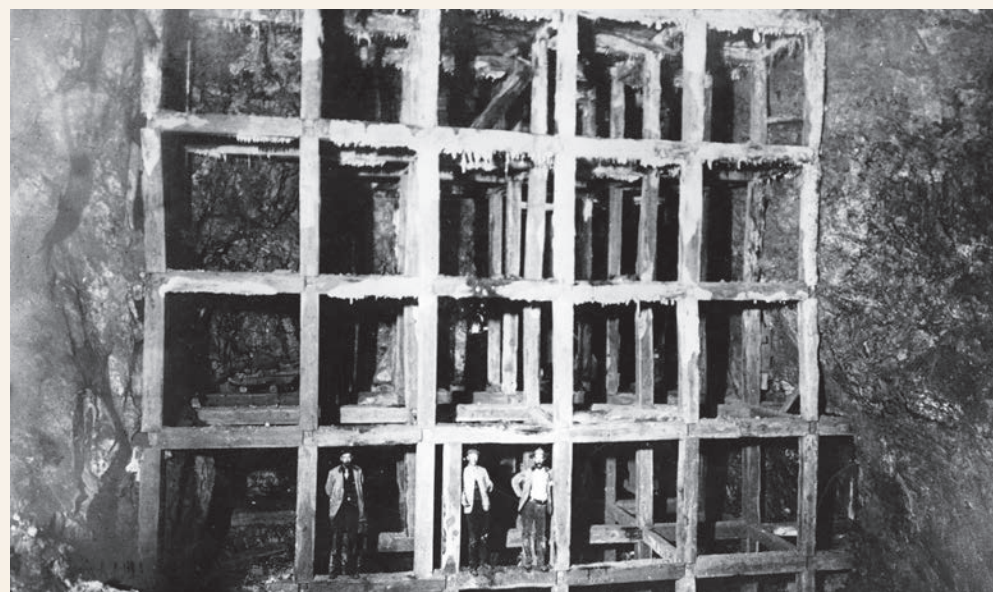


US Geological Survey, Elk Mountain Range Looking West, 1881.

Geología

Geología de la Cordillera Elk

Hace aproximadamente 70 millones de años, la Cordillera Elk se formó mediante una masiva transformación geológica conocida como el levantamiento de las Montañas Rocosas. El levantamiento ocurrió debido al choque de placas tectónicas que, al ejercer presión entre sí, causaron que las capas de roca se elevaran. Incluso mientras ocurría el levantamiento, ríos y arroyos comenzaron a erosionar la roca sedimentaria dentro de estas capas. La erosión continuó dando forma a las antiguas rocas Precámbricas en los picos escarpados que vemos hoy.



Interior de la mina mostrando la excavación del cuerpo del mineral y el laboreo de grada, circa 1880.

Courtesy History Colorado



Kaesser Collection

Pueblo fantasma de Ashcroft y montañas circundantes en el alto Valle del Arroyo Castle, circa 1955.

Geología de la Minería

A medida que el levantamiento formaba las Montañas Rocosas, fluidos sobrecalentados que contenían plata, oro, zinc, cobre y plomo penetraron en las fallas de la formación de piedra caliza Leadville. Estos fluidos luego se enfriaron, dejando vetas y depósitos de metales preciosos impregnados en las rocas. Desafortunadamente para los mineros de Ashcroft, este mineral cargado de metal se encontraba en depósitos superficiales poco profundos que fueron minados rápidamente.

Geología del Valle del Arroyo Castle

La evidencia del período glacial más reciente es visible en todo el Valle del Arroyo Castle. Durante la Era Glacial de Wisconsin, que terminó hace 10,000 años, enormes glaciares llenaron la región de las Montañas Rocosas. Estos glaciares se movieron lentamente por los valles, triturando con una gran presión sobre el terreno. Esta fuerza excavó el fondo de los valles, creando sus distintivas formas en "U" con lados empinados. Rocas conocidas como "erráticas" fueron depositadas en el fondo del valle cuando los glaciares retrocedieron.

El Valle del Arroyo Conundrum cerca de Ashcroft es otro ejemplo de un valle glaciar en forma de "U".



Vida en un *Pueblo Minero*

Viaje Ute

Los Ute recorrían toda la región siguiendo sus rutas nómades estacionales. Empleaban perros para tirar trineos cargados con sus pertenencias de campamento en campamento. Los trineos estaban hechos con dos largos palos conectados a un arnés. Una piel de animal se extendía sobre los palos para crear una plataforma para transportar sus pertenencias.

Con la introducción del caballo en América del Norte por parte de los españoles, los perros fueron rápidamente reemplazados. Los caballos se convirtieron en una parte importante de la sociedad Ute. Los Ute se hicieron conocidos por sus habilidades ecuestres y por el comercio de caballos con otras tribus.



Jinetes Ute cruzando el río Los Pinos en el sur de Colorado.



Madre e hijo Ute con caballo y trineo.

Los palos arrastrados detrás de los trineos por las mismas rutas año tras año crearon amplias huellas que eventualmente se convirtieron en senderos establecidos. Cuando los exploradores y buscadores de oro llegaron a Colorado, siguieron estas pistas que más tarde se convirtieron en rutas de carretas y, finalmente, en carreteras para automóviles.



La línea de puntos indica el territorio original Ute. Las áreas sólidas indican las reservas Ute actuales. Courtesy Scott W. Gillihan



Músicos Ute tocando raspadores durante el Baile del Oso, circa 1895.

Perspectivas de Ashcroft:

Bolsas de piel de animal, llamadas parfleche (pahr-flesh), se usaban para llevar comida, herramientas y otros objetos pequeños dentro del paquete más grande. Estos sobres de parfleche estaban decorados con pinturas coloridas y cuentas específicas de cada tribu.



Vida en un *Pueblo Minero*

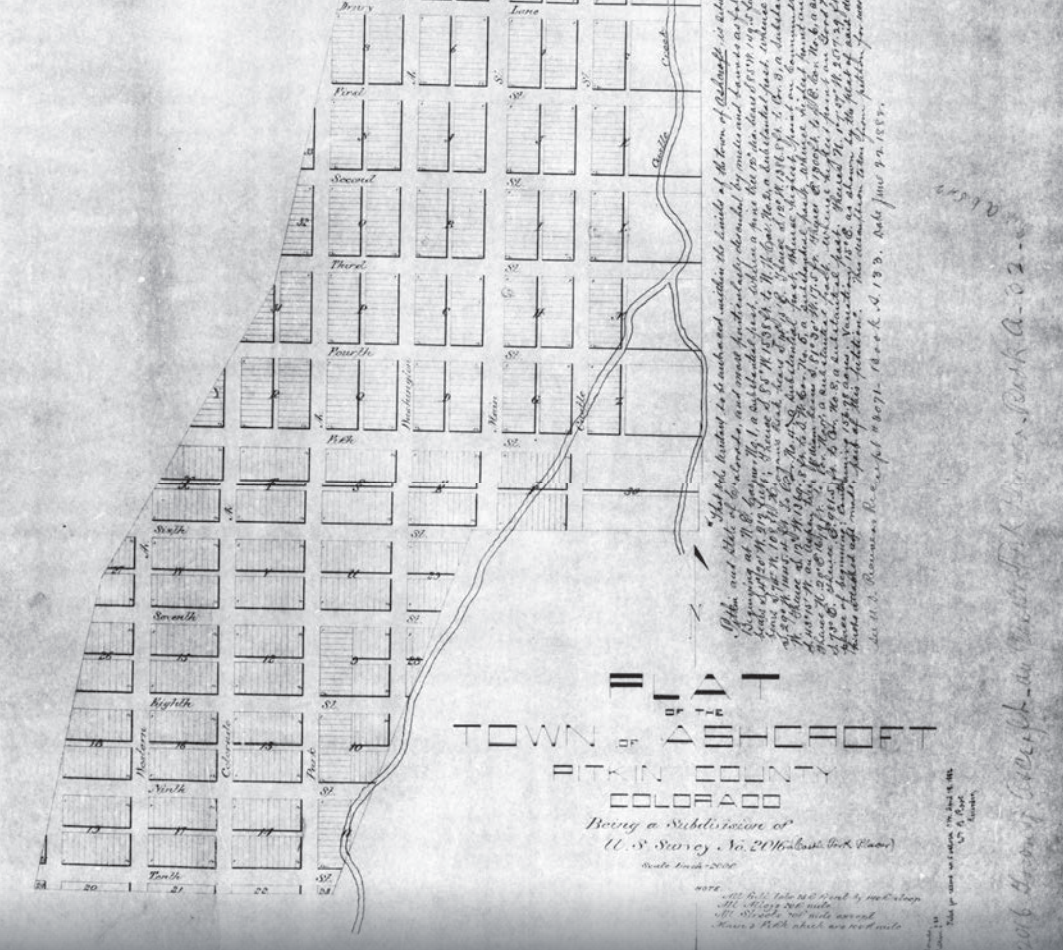
Construyendo un Pueblo de Frontera

Cuando los buscadores de oro inundaron el Valle del Arroyo Castle en el verano de 1880, trajeron consigo expectativas sobre cómo debería lucir un pueblo. William Coxhead y Charles Culver trazaron el plano del pueblo después de encontrar plata en la cercana Cuenca de Montezuma. El incipiente pueblo sufrió varios cambios de nombre a medida que se establecía: Ciudad Castle Forks, Ashcraft, Chloride y, finalmente, Ashcroft.

Después de trazar las calles en el patrón de cuadrícula estandarizado, la Compañía del Sitio del Pueblo de Ashcroft vendió los 840 lotes del campamento por cinco dólares cada uno.

Cada bloque contenía 24 lotes, de 25 pies por 140 pies. Surgieron negocios para atender el flujo de mineros que prospectaban las montañas circundantes, y rápidamente se construyeron cabañas antes del inicio del invierno. Para 1882, los lotes se estaban vendiendo por entre \$150 y \$400.

A pesar del auge inicial, la especulación no pudo mantener con vida a Ashcroft. Para 1884, muchos residentes se habían mudado a Aspen, llevándose sus cabañas y negocios consigo. Aspen comenzó a prosperar debido a sus minas más ricas, su menor altitud y su acceso al ferrocarril.



Plano del Pueblo de Ashcroft, 1882.

Perspectivas de Ashcroft:

Muchas personas fueron estafadas con sus inversiones durante los primeros años de Ashcroft, lo que demuestra las incertidumbres de la frontera minera. El editor de The Ashcroft Herald malversó \$200 del fondo escolar del pueblo y fue capturado en Denver después de gastar todo el dinero. Se dice que Thomas Ashcraft, el homónimo del nuevo campamento, huyó a Nuevo México con \$100,000 del dinero de sus socios mineros.



Una familia afuera de su cabaña en Ashcroft.

Mudanzas en Aspen con carreta especializada para mover casas, circa 1890.

